



Rapport annuel 2021



Vision

Nous sommes les premiers promoteurs des céréales canadiennes – une voix unie qui cultive les relations tout le long de la chaîne de valeur pour nourrir la croissance et le développement des marchés.



Dans son ensemble, la chaîne de valeur des céréales soutient le travail de plus de 52 000 exploitations agricoles canadiennes et rapporte 9,9 milliards de dollars de recettes d'exportation à l'économie canadienne.



Mission

Cereals Canada est une organisation nationale sans but lucratif qui facilite la collaboration entre les partenaires de tous les secteurs de la chaîne de valeur des céréales, en mettant l'accent sur le blé, l'orge et l'avoine. Nos membres comprennent des organisations agricoles de premier ordre, des entreprises de manutention, d'exportation et de transformation du grain, ainsi que des entreprises de développement des cultures et des semences.

Message du président du conseil d'administration

Au cours de mes deux années à la présidence du conseil d'administration, Cereals Canada a atteint des objectifs importants. Nous établissons notre réputation dans l'industrie auprès de nos clients, du gouvernement, des producteurs, et des consommateurs en termes d'expertise technique, d'accès aux marchés, de défense des intérêts et de développement de la marque canadienne.

En 2020, une nouvelle organisation a été créée à partir de la fusion de deux marques patrimoniales – Cereals Canada et l'Institut international du Canada pour le grain (CIGI) – et, en 2021, l'accent a été mis sur le développement stratégique, l'alignement et l'établissement de bases solides.

Réunis sous une seule marque, avec la vision d'être les premiers promoteurs des céréales canadiennes, nous avons élargi l'identité de Cereals Canada pour inclure toutes les céréales. Nous y sommes parvenus malgré une autre année de COVID-19 et les défis qu'elle a posés à l'industrie.

Forcée de repenser la façon dont elle offre ses programmes, l'organisation a habilement pivoté pour inclure plus de séminaires en ligne et a pu communiquer avec plus de clients et de membres. Nous avons développé de nouvelles collaborations avec d'autres organisations de la chaîne de valeur et renforcé notre rôle, et nous avons également soutenu la nouvelle orientation de la réforme de la Loi sur les grains du Canada, le prochain cadre stratégique, la modernisation du Règlement sur les semences et la Déclaration de l'Est.

Enfin, tous les participants de l'industrie se sont unis pour se soutenir mutuellement au cours de la dernière année. Nous avons connu la sécheresse, l'humidité excessive, des inondations, des crises géopolitiques, des préoccupations en constante évolution relativement au marché et la réglementation gouvernementale, et nous continuons à manœuvrer à travers ces événements pour aider les agriculteurs canadiens et la chaîne de valeur des céréales.

Je tiens à remercier le conseil d'administration, les membres et le personnel pour leur engagement et les efforts qu'ils déploient à faire avancer l'organisation afin que nous puissions continuer à construire et à croître.

Todd Hames
Président, Cereals Canada

Conseil d'administration



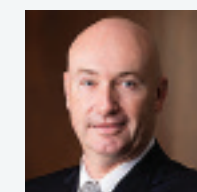
Todd Hames
Président du conseil d'administration
Représentant des producteurs – Alberta Wheat Commission



Jennifer Marchand
Vice-présidente du conseil d'administration
Représentante de l'industrie – Cargill



Robert Misko
Trésorier
Représentant des producteurs – Manitoba Crop Alliance



Jean-Marc Ruest
Secrétaire
Représentant de l'industrie – Richardson International Limited



Henry Van Ankum
Représentant des producteurs – Grain Farmers of Ontario



Jeffrey Bertholet
Représentant de l'industrie – BASF



Gregg Fotheringham
Représentant des producteurs – Manitoba Crop Alliance



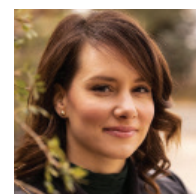
Darren Amerongen
Représentant de l'industrie – Parrish & Heimbecker



Adam Dyck
Représentant de l'industrie – Warburtons



Brett Halstead
Représentant des producteurs – Saskatchewan Wheat Development Commission



Tessa Ritter
Représentante de l'industrie – Viterra



Jake Leguee
Représentant des producteurs – Saskatchewan Wheat Development Commission



Greg Sears
Représentant des producteurs – Alberta Wheat Commission



Trish Jordan
Représentante de l'industrie – Bayer Canada



Glenn Tait
Représentant des producteurs – Saskatchewan Wheat Development Commission



Matt Bingham
Représentant de l'industrie – G3

Membres



Rapport financier

Cereals Canada tire parti des investissements de ses membres dans la chaîne de valeur, ce qui permet à l'organisation de continuer à fournir une programmation cohérente aux marchés clés, en appuyant le transfert d'information à la chaîne de valeur, les initiatives d'accès aux marchés, le développement des marchés et la recherche.

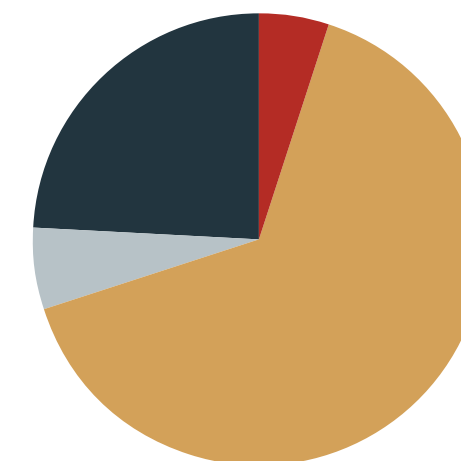


« Le soutien financier du gouvernement du Canada permet à Cereals Canada de tirer parti de ses investissements dans la chaîne de valeur pour renforcer et soutenir la marque, fournir un soutien technique à nos clients mondiaux et assurer un accès aux marchés réussi. »

Dépenses

Du 1^{er} avril 2021 au 31 mars 2022

Services d'experts-conseils et services techniques	366 321 \$	5 %
Développement des marchés	4 331 415 \$	65 %
Recherche appliquée	407 032 \$	6 %
Frais d'exploitation et d'administration	1 589 717 \$	24 %
Total	7 808 658 \$	



Pour l'exercice 2021-2022, les dépenses totales de Cereals Canada se sont élevées à 6,7 millions de dollars. Les trois principales dépenses étaient les suivantes : 4,3 millions de dollars pour les activités de développement des marchés, 1,6 million de dollars pour les frais d'exploitation et d'administration et 0,4 million de dollars pour les activités de recherche appliquée.

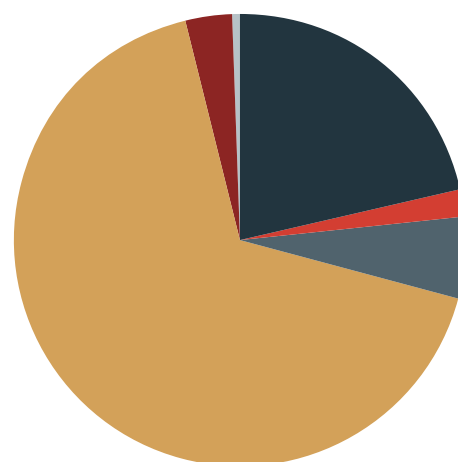
Le Canada bénéficie d'une réputation enviable en tant que fournisseur fiable de céréales sûres et de haute qualité. La promotion des avantages du blé, de l'orge et de l'avoine canadiens, et la protection et le soutien des marchés d'exportation sont importants pour la chaîne de valeur canadienne.

Sources de revenus

Du 1^{er} avril 2021 au 31 mars 2022

Agriculture et Agroalimentaire Canada	1 679 212 \$	21,5 %
Projets de recherche appliquée	144 683 \$	1,9 %
Services d'experts-conseils et services techniques*	454 674 \$	5,9 %
Partenaires de l'industrie	5 231 379 \$	67 %
Services fournis en nature	252 779 \$	3,2 %
Divers	45 931 \$	0,5 %
Total	7 808 658 \$	

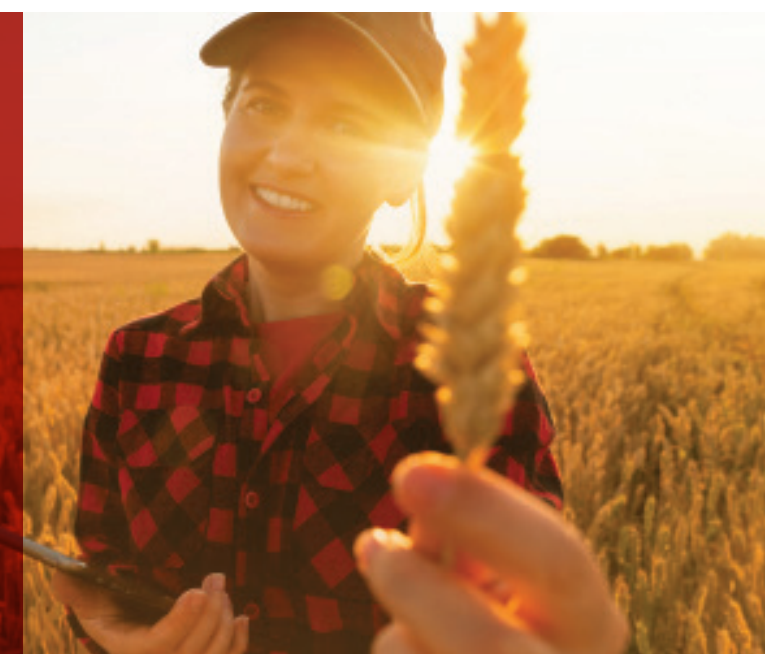
*Rémunération à l'acte



Les principales sources de financement pour 2021-2022 étaient nos partenaires de l'industrie et le gouvernement du Canada par le truchement du programme de Partenariat canadien pour l'agriculture d'Agriculture et Agroalimentaire Canada. Nos partenaires de l'industrie sont constitués des agriculteurs canadiens qui financent Cereals Canada par l'intermédiaire des prélèvements de leurs commissions du blé provinciales respectives, et de l'industrie représentée par les exportateurs de céréales, les entreprises des sciences de la vie et les transformateurs. Les deux piliers, les producteurs et l'industrie, sont des bailleurs de fonds égaux et partagent les mêmes responsabilités de gouvernance pour l'organisation. Au cours de l'exercice 2021-2022, le revenu total de Cereals Canada s'est élevé à 7,8 millions de dollars. Les trois principales sources de revenus étaient les suivantes : 5,3 millions de dollars de financement provenant des producteurs et des partenaires de l'industrie, 1,8 million de dollars d'AAC pour le développement des marchés et les activités de recherche appliquée, et 0,5 million de dollars de financement provenant des services d'experts-conseils et des services techniques. Veuillez vous référer au diagramme circulaire des revenus pour plus de renseignements.

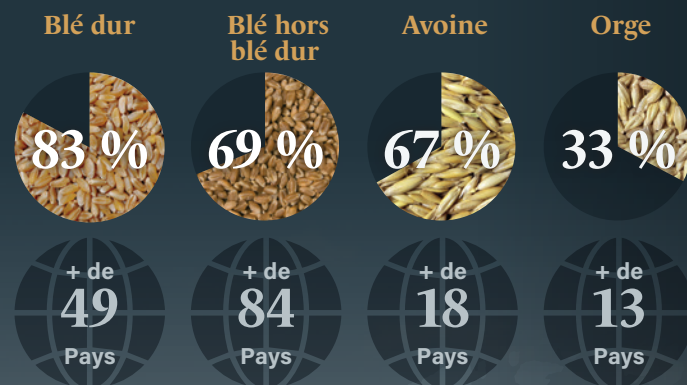
Les états financiers vérifiés peuvent être fournis sur demande.

« Le blé canadien est recherché pour sa qualité et sa capacité à améliorer la qualité globale dans de nombreuses meuneries. La polyvalence et la qualité du blé canadien lui permettent d'être utilisé pour produire de nombreux produits finis différents de haute qualité dans le monde entier. »

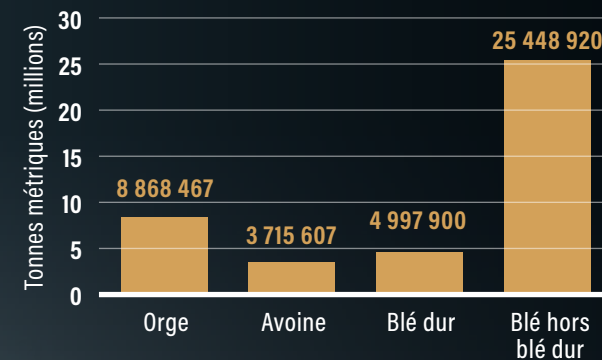


Au cours des cinq dernières années (2017-2021)

Les exportations du Canada (céréales et produits) représentent :

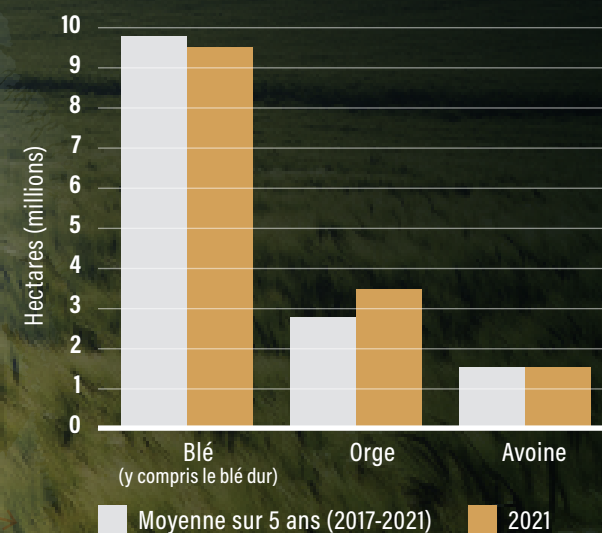


Production canadienne de cultures céréalières (moyenne sur 5 ans)



Source : Statistique Canada

Les agriculteurs canadiens ont planté



Principaux marchés pour les exportations de céréales canadiennes (2021)*

Blé hors blé dur



CHINE
Exportations canadiennes totales : 2,3 millions de tonnes, d'une valeur de 831 millions de dollars

Profil du marché : Premier acheteur de blé hors blé dur du Canada en 2021, les importations de blé hors blé dur de la Chine (2021), tous fournisseurs confondus, s'élevaient à 9,7 millions de tonnes.



INDONÉSIE
Exportations canadiennes totales : 1,65 million de tonnes, d'une valeur de 621 millions de dollars

Profil du marché : L'un des plus grands marchés de blé hors blé dur au monde, les importations indonésiennes de blé hors blé dur (2021) en provenance de tous les fournisseurs s'élevaient à 11,4 millions de tonnes.



JAPON
Exportations canadiennes totales : 1,45 million de tonnes, d'une valeur de 575 millions de dollars

Profil du marché : Client de longue date et soucieux de la qualité du blé, le Japon importe 4,9 millions de tonnes de blé hors blé dur (2021) de tous les fournisseurs.



PÉROU
Exportations canadiennes totales : 1,4 million de tonnes, d'une valeur de 506 millions de dollars

Profil du marché : L'un des plus grands acheteurs de blé hors blé dur au monde. Importations totales de blé hors blé dur (2021) de tous les fournisseurs : 1,9 million de tonnes.



COLOMBIE
Exportations canadiennes totales : 1,3 million de tonnes, d'une valeur de 508 millions de dollars

Profil du marché : L'un des plus grands acheteurs de blé hors blé dur au monde. Importations totales de blé hors blé dur (2021) de tous les fournisseurs : 2 millions de tonnes.

Blé dur



ALGÉRIE
Exportations canadiennes totales : 1 million de tonnes, d'une valeur de 407 millions de dollars

Profil du marché : L'un des plus gros acheteurs de blé dur au monde, les importations totales de blé dur (2021) de tous les fournisseurs sont estimées à 1,5 million de tonnes.



ITALIE
Exportations canadiennes totales : 839 000 tonnes, d'une valeur de 341 millions de dollars

Profil du marché : Gros acheteur de blé dur et exportateur de pâtes, l'Italie a importé 2,3 millions de tonnes de blé dur (2021) de tous les fournisseurs.



MAROC
Exportations canadiennes totales : 823 000 tonnes, d'une valeur de 340 millions de dollars

Profil du marché : L'un des plus gros acheteurs de blé dur au monde, le Maroc a importé 1 million de tonnes de blé dur (2021) de tous les fournisseurs.

Avoine



ÉTATS-UNIS
Exportations canadiennes totales : 1,4 million de tonnes, d'une valeur de 456 millions de dollars

Profil du marché : Le Canada est le principal fournisseur du marché américain de l'avoine, avec des importations d'avoine (2021) de tous les fournisseurs d'un peu plus de 1,4 million de tonnes.



MEXIQUE
Exportations canadiennes totales : 92 000 tonnes, d'une valeur de 27 millions de dollars

Profil du marché : Le Canada est un chef de file du marché mexicain, un marché dont les importations d'avoine de tous les fournisseurs s'élevaient à 130 000 tonnes en 2021.



CHILI
Exportations canadiennes totales : 57 000 tonnes, d'une valeur de 20 millions de dollars

Profil du marché : Le Canada a été le principal fournisseur de la demande croissante d'avoine du Chili. Les importations totales d'avoine au Chili (2021) en provenance de tous les fournisseurs étaient de 88 000 tonnes.

Orge



CHINA
Exportations canadiennes totales : 3,3 millions de tonnes, d'une valeur de 1,1 milliard de dollars

Market Profile: La Chine a une grande demande de céréales fourragères, y compris des importations d'orge (2021) de tous les fournisseurs de 12,5 millions de tonnes.



UNITED STATES OF AMERICA
Exportations canadiennes totales : 153 000 tonnes, d'une valeur de 62 millions de dollars

Profil du marché : Le Canada exporte régulièrement de l'orge vers les États-Unis et constitue la principale source des importations totales d'orge des États-Unis, soit 189 000 tonnes.

*Les statistiques sur les exportations canadiennes proviennent de Statistique Canada et sont exprimées sur la base de l'année civile. Les statistiques sur les importations totales proviennent de Global Trade Tracker. Valeurs en dollars canadiens.

Cereals Canada est la voix de la chaîne de valeur des céréales. Au cours de l'année passée, Cereals Canada a continué de surveiller les questions d'accès au marché, de fournir des programmes et un soutien au marché, et de promouvoir l'utilisation des céréales canadiennes sur le marché mondial.

Cereals Canada se concentre sur quatre domaines clés :

1. Accès aux marchés et défense des intérêts

En se concentrant sur l'accès aux marchés, les politiques commerciales et la réglementation nationale, Cereals Canada appuie la compétitivité du marché canadien en transmettant ses priorités au gouvernement fédéral.

2. Soutien et développement des marchés

Cereals Canada fournit un soutien technique impartial pour aider les clients à comprendre la qualité des céréales et la façon d'intégrer les céréales canadiennes dans les systèmes de mouture et de transformation alimentaire (produits finis) du pays client. Nous soutenons également la chaîne de valeur en faisant connaître la qualité, l'uniformité et la fiabilité des céréales canadiennes à un public mondial.



3. Accroissement de la demande canadienne

Le blé, l'orge et l'avoine canadiens, qui ont la réputation d'être de haute qualité, adaptables et uniformes, et qui sont produits de façon durable, sont reconnus dans le monde entier.

La communication des initiatives, programmes et technologies clés permet d'informer la chaîne de valeur, le gouvernement, les clients et les consommateurs sur les céréales de qualité cultivées au Canada.

En tant que porte-parole de l'industrie, nous nous efforçons d'aligner la chaîne de valeur sur les besoins de nos clients mondiaux. Pour ce faire, nous communiquons des renseignements et des conseils sur le marché dans le cadre des programmes de Cereals Canada.

4. Études de marché et recherches techniques

Cereals Canada surveille la qualité des céréales partout dans le monde, identifie les tendances alimentaires qui ont un impact sur les clients et l'utilisation des céréales canadiennes, et recueille des analyses de tendances du marché pour aider à informer et à éclairer la prise de décisions.



CEREALS CANADA

1

Accès aux marchés et défense des intérêts

Assurer un accès aux marchés réussi

La protection des marchés d'exportation est une préoccupation majeure pour la chaîne de valeur des céréales canadiennes. La réussite du secteur céréalier repose sur un système de réglementation scientifique qui favorise l'innovation, ainsi que sur l'harmonisation des règlements entre les partenaires commerciaux mondiaux pour assurer la prévisibilité des échanges.

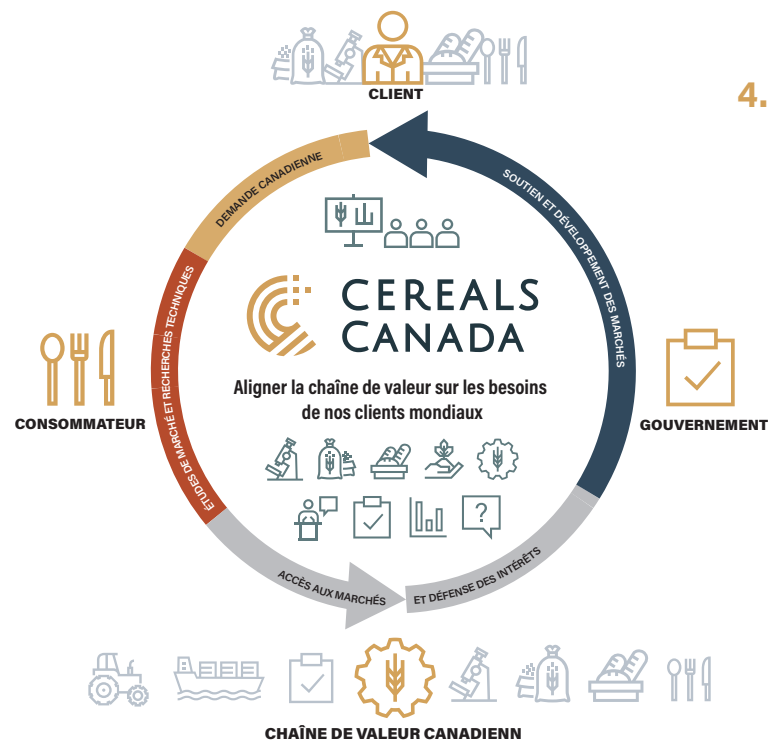
Le Canada dépend de sa réputation de fournisseur fiable de céréales sûres et de haute qualité. Tous les aliments sont réglementés au Canada, et les programmes de réglementation fondés sur la science contribuent à la solide réputation internationale du Canada. Le maintien de la transparence préserve la confiance du public et contribue à assurer un accès aux marchés réussi.

Cereals Canada a mené un engagement approfondi avec ses membres, le gouvernement et les intervenants sur le marché afin de faire progresser l'environnement politique pour les exportations canadiennes. Cela comprend la défense des négociations d'accords commerciaux avec le Royaume-Uni, l'Association des nations de l'Asie du Sud-Est (ANASE), l'Indonésie et l'Inde.

Nous avons également mené des actions de plaidoyer pour l'application des règles d'accords commerciaux tels que l'Accord de partenariat transpacifique global et progressiste (PTPGP) et l'Accord économique et commercial global entre le Canada et l'Union européenne (AECG).

La nécessité de faire respecter ces accords est illustrée par les questions commerciales techniques en cours, telles que les restrictions de tolérance zéro pour certaines graines de mauvaises herbes au Vietnam, ou l'étiquetage obligatoire du pays d'origine en Italie, qui sont apparues en même temps que l'entrée en vigueur de ces accords.

Au-delà des efforts visant à promouvoir la libéralisation continue du commerce et l'application des accords existants, Cereals Canada a mené des activités de défense et de soutien ciblées pour permettre à ses membres de faire progresser et de gérer les questions techniques sur des marchés mondiaux très diversifiés.





Favoriser le changement pour des marchés en croissance

Maintenir les marchés ouverts et surveiller les questions commerciales qui affectent les exportations de céréales canadiennes impliquent l'ensemble de la chaîne de valeur.

Pour encourager les nations commerçantes à renforcer la transparence et la prévisibilité du commerce, une approche collaborative est adoptée avec nos partenaires du Conseil des grains du Canada (CGC), de l'Alliance canadienne du commerce agroalimentaire (ACCAA), du gouvernement du Canada et de l'industrie mondiale.

En collaboration avec l'ACCAA et le CGC, les experts de Cereals Canada ont élaboré et contribué à de multiples soumissions à l'attention du gouvernement canadien, dont les suivantes :

- l'étiquette indiquant le pays d'origine;
- l'étiquette sur le devant de l'emballage;
- les normes internationales de mesures phytosanitaires (NIMP).

Commerce nord-américain

Cereals Canada a plaidé en faveur d'améliorations aux déclarations obligatoires imposées à la suite de l'Accord Canada-États-Unis-Mexique (ACEUM) qui exigeait la déclaration obligatoire de toutes les livraisons de grains aux installations agréées. Le plaidoyer de Cereals Canada a abouti à la création d'un groupe de travail industrie-gouvernement dirigé par la CCG et les membres de l'Est de Cereals Canada.

Collaboration avec les organisations de la chaîne de valeur

Le prochain cadre stratégique est un investissement quinquennal des gouvernements fédéral, provinciaux et territoriaux visant à renforcer et à développer les secteurs agricoles et agroalimentaires du Canada. Cereals Canada, ainsi que d'autres organisations de la chaîne de valeur, a joué un rôle de premier plan dans le prochain cadre stratégique afin d'influencer l'orientation et les politiques ayant des répercussions sur la chaîne de valeur.

“

Cereals Canada, le Conseil canadien du canola et Pulse Canada représentent collectivement trois des plus importantes cultures de l'agriculture canadienne. Les membres de ces trois organisations représentent plus de 45 milliards de dollars d'activité économique par an, soutiennent plus de 250 000 emplois à travers le pays et représentent plus de 77 % de toutes les exportations de principales grandes cultures.

”



Accroître les exportations

Cereals Canada a joué un rôle de premier plan en mettant l'accent sur les possibilités d'amélioration de la capacité d'accès au marché dans la région Indo-Pacifique. Dans le cadre de cette stratégie, Cereals Canada, le Conseil canadien du canola et Pulse Canada ont publié un rapport commandé conjointement qui appelle à la création d'un bureau de diversification dans la région Indo-Pacifique afin d'aborder et de résoudre de manière proactive les problèmes d'accès aux marchés et de positionner le Canada comme un partenaire de confiance pour les marchés clés de cette région.

“

Le bureau de la diversification indopacifique représente une étape stratégique pour assurer la croissance, la diversification et la compétitivité des exportations de l'agriculture canadienne dans la région Indo-Pacifique.

”

Doté d'une équipe d'experts en commerce et en réglementation agricoles et de personnel technique, le bureau de la diversification indopacifique maintiendrait des contacts réguliers avec les décideurs et les organismes de réglementation de l'agriculture dans la région Indo-Pacifique, ce qui permettrait au Canada de rester à l'avant-garde des nouvelles tendances dans la région. Cela permettrait de régler les problèmes de manière rapide et efficace et de donner au Canada un avantage sur ses concurrents internationaux, tout en ayant une incidence positive sur la sécurité alimentaire mondiale.

Le paysage réglementaire mondial demeure complexe

Travailler avec le gouvernement, les exportateurs et les producteurs pour s'assurer que les cultures sont prêtes à être commercialisées et respectent les limites maximales de résidus (LMR) est essentiel pour garder les marchés ouverts.

Le Comité d'évaluation des LMR de Cereals Canada s'est réuni pour évaluer de manière proactive le risque commercial lié aux LMR de la commercialisation de produits chimiques et de modes d'utilisation des cultures avec des enregistrements nouveaux ou modifiés.

“

Cereals Canada surveille continuellement les risques potentiels dans les principaux marchés d'exportation et communique les directives concernant les produits des grandes cultures par l'intermédiaire de mises à jour mensuelles avec nos intervenants.

”



“

Pour que les agriculteurs puissent bénéficier des innovations en matière de sélection végétale, il est essentiel que nous soutenions l'accès au marché pour les céréales canadiennes.

”

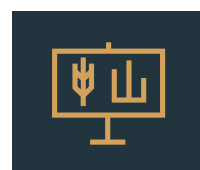
Innovation en matière de sélection végétale

L'industrie agricole canadienne s'appuie sur la science pour favoriser la durabilité, fournir de nouvelles variétés afin d'aider la chaîne de valeur à être rentable, et fournir des grains consistants et de haute qualité à nos clients domestiques et internationaux.

L'innovation en matière de sélection végétale permet aux chercheurs d'accorder la priorité à l'agriculture durable et est essentielle au succès continu du secteur céréalier au Canada. Les innovations, comme l'adoption de la modification génétique, aident à accélérer les solutions qui ciblent les préoccupations concernant les cultures, comme la résistance aux maladies.

Bien qu'aucun blé génétiquement modifié ne soit actuellement cultivé à des fins commerciales au Canada, des recherches continues et émergentes portent sur des caractéristiques telles que la résistance aux maladies et l'efficacité accrue de l'utilisation des intrants. Pour les agriculteurs, ces progrès auraient un impact positif sur leurs pratiques de gestion des cultures et contribueraient en fin de compte à la stabilité économique des exploitations.

La modification génétique a fait l'objet d'un récent webinaire présenté par Cereals Canada, en collaboration avec ses partenaires de l'industrie, le Conseil des grains du Canada et CropLife Canada.



Les renseignements communiqués lors du webinaire ont permis de comprendre ce qu'est la modification génétique, certaines de ses possibilités, et l'importance de maintenir la confiance du public et la transparence pour réussir l'accès au marché.

“

L'édition de gènes agit sur le code génétique de la plante pour apporter des améliorations qui pourraient se produire dans la nature au fil du temps, ou par le truchement de la sélection traditionnelle, mais plus rapidement et avec plus de précision.

”

“

En plus d'un travail proactif qui renforce les conditions de commercialisation au profit des agriculteurs canadiens et de la chaîne de valeur, Cereals Canada réagit activement dès que des obstacles à l'accès au marché et au commerce se présentent.

”

Le webinaire a été organisé en prévision de la publication tant attendue par Santé Canada de directives sur l'innovation en matière de sélection végétale. Depuis la dernière mise à jour en 2006, les progrès technologiques ont créé de nouveaux outils de modification génétique permettant de développer de nouvelles variétés de plantes. Les développeurs ont exprimé le besoin que le Règlement sur les aliments nouveaux soit plus clair, plus prévisible et plus transparent en ce qui concerne les produits de la sélection végétale, y compris ceux développés à l'aide de ces nouveaux outils de modification tels que la modification génétique.

La mise à jour établit des exigences claires et fondées sur la science pour les chercheurs qui développent des variétés de céréales et d'oléagineux avec un large éventail d'améliorations qui profiteront à notre secteur. L'approche de Santé Canada s'aligne bien sur les tendances réglementaires mondiales et reconnaît que la modification génétique n'est pas plus risquée que la sélection végétale conventionnelle.

Cette publication est le résultat de quatre années de plaidoyer de la part du Conseil des grains du Canada, de CropLife Canada et de Semences Canada, en faveur d'un environnement réglementaire fondé sur la science et les risques qui facilite l'innovation. Cereals Canada a contribué aux efforts de promotion en examinant les possibilités futures de la modification génétique dans les céréales et ce que cela pourrait signifier pour l'accès au marché.

Tenir les producteurs informés des LMR grâce à Keep it Clean

Keep it Clean est une initiative conjointe de Cereals Canada, du Conseil canadien du canola et de Pulse Canada, qui informe les producteurs canadiens et leur donne les moyens de produire des cultures prêtes à être commercialisées et aide à soutenir les marchés domestiques et d'exportation. Tout au long de l'année, les producteurs reçoivent des mises à jour opportunes sur les risques ou les restrictions potentielles du marché, y compris les LMR, et des renseignements sur les pratiques agricoles qui garantiront que leurs cultures de canola, de céréales et de légumineuses répondent aux normes de nos clients d'exportation.



“

Le Canada est l'un des principaux exportateurs mondiaux de produits céréaliers et est fier d'être le premier exportateur mondial de blé dur et d'avoine. En mobilisant la chaîne de valeur dans les domaines prioritaires, Cereals Canada s'appuie sur la position du Canada en tant que fournisseur fiable et durable de grains céréaliers nutritifs de haute qualité.

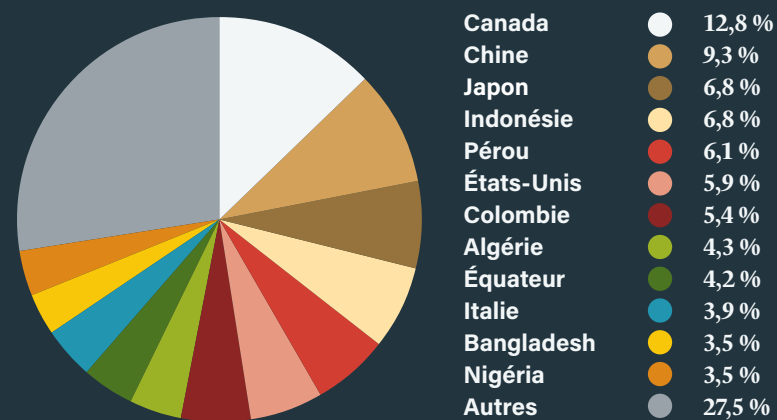
”

Soutien et développement des marchés

Développer et soutenir les marchés

Bien que la COVID-19 ait limité les programmes de formation en personne, les missions dans différents pays, les événements et les réunions sur les nouvelles cultures, Cereals Canada a rejoint plus de personnes dans ses webinaires ciblés. Au cours de l'année écoulée, Cereals Canada a organisé 17 webinaires qui ont rejoint 1603 participants dans 55 marchés ciblés.

Marchés principaux du blé et du blé dur en 2021



Missions sur les nouvelles récoltes

Le programme phare Missions sur les nouvelles récoltes 2021 a vu :

 **34** pays participants

 **971** participants inscrits

 **24** réunions individuelles avec des clients et des entreprises

 **7** langues différentes disponibles pour l'interprétation

“ Cereals Canada et la chaîne de valeur se sont associés à la Commission canadienne des grains pour fournir des renseignements sur les nouvelles cultures aux clients sous la marque Canadian Cereals. ”

“

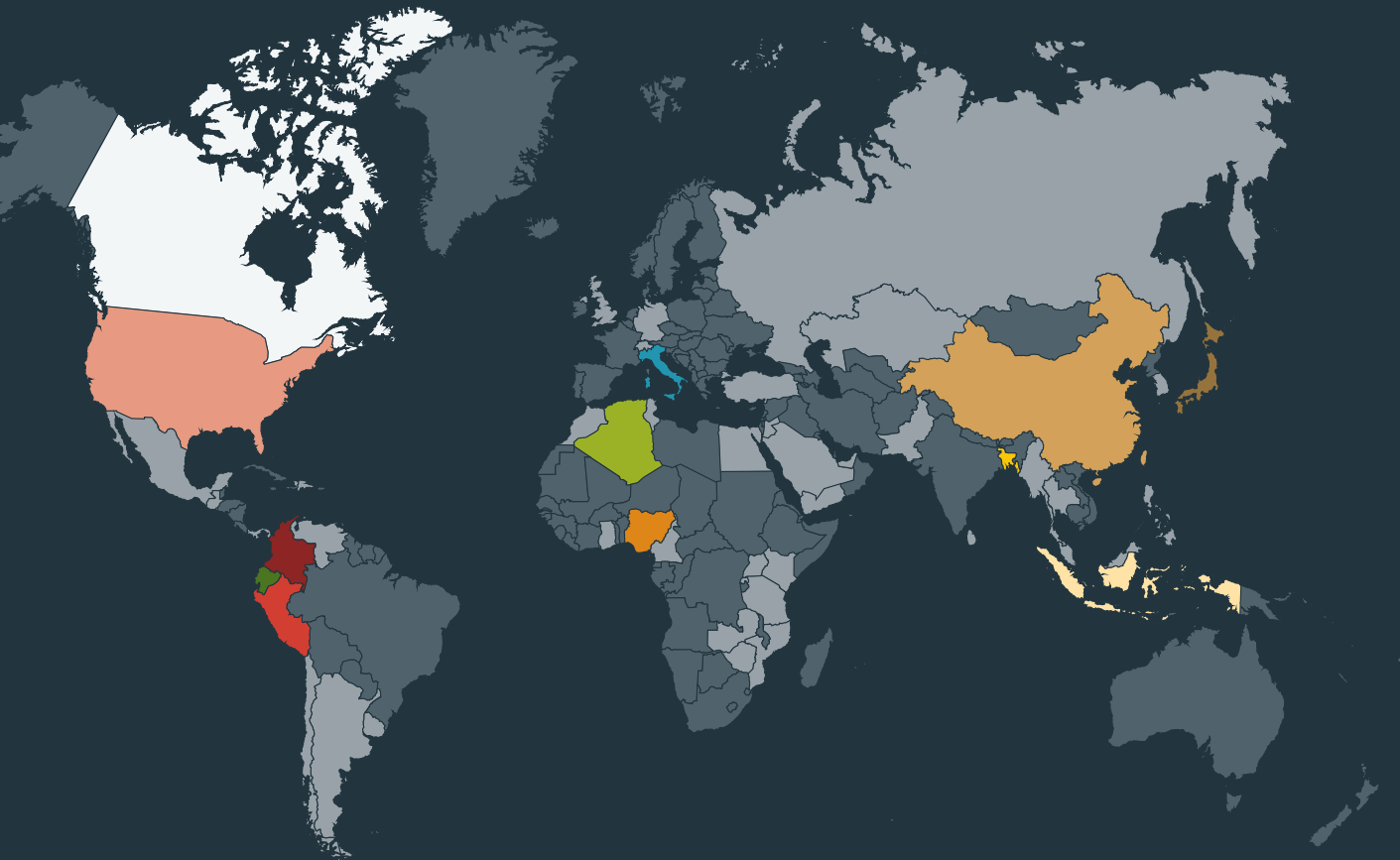
L'industrie céréalière canadienne a montré sa force en produisant une récolte de blé de qualité à haute teneur en protéines malgré une baisse de la production. Des webinaires ont été organisés pour présenter les données techniques de la récolte afin de démontrer sa qualité.

”

Programmes 2021-2022 – Participants par pays

55 pays rejoints, 17 programmes fournis

- | | | | |
|---------------------------|----------------|---------------------|-------------------------|
| 1. Algérie | 14. Ghana | 28. Myanmar | 42. Tanzanie |
| 2. Argentine | 15. Grèce | 29. Mozambique | 43. Taiwan |
| 3. Bangladesh | 16. Guatemala | 30. Nigéria | 44. Thaïlande |
| 4. Canada | 17. Haïti | 31. Pakistan | 45. Tunisie |
| 5. Cameroun | 18. Hong Kong | 32. Panama | 46. Turquie |
| 6. Chili | 19. Indonésie | 33. Pérou | 47. Émirats arabes unis |
| 7. Chine | 20. Italie | 34. Philippines | 48. Ouganda |
| 8. Colombie | 21. Japon | 35. Russie | 49. Royaume-Uni |
| 9. République dominicaine | 22. Jordanie | 36. Rwanda | 50. États-Unis |
| 10. Équateur | 23. Kazakhstan | 37. Arabie Saoudite | 51. Uruguay |
| 11. Égypte | 24. Kenya | 38. Singapour | 52. Venezuela |
| 12. El Salvador | 25. Malaisie | 39. Sri Lanka | 53. Yémen |
| 13. Allemagne | 26. Mexique | 40. Corée du Sud | 54. Zambie |
| | 27. Maroc | 41. Suisse | 55. Zimbabwe |



“

Le Bangladesh a importé en moyenne plus d'un million de tonnes de blé canadien par an au cours des cinq dernières années et est le septième marché d'exportation de blé tendre du Canada.

”



“

La connexion de la chaîne de valeur aux besoins des clients mondiaux est une partie importante de la valeur que Cereals Canada apporte au secteur des céréales.

”

Environ 90 millions de dollars de financement ont été alloués à la recherche sur le blé depuis le lancement de la base de données en 2018. Au cours de cette dernière année (2021) de la stratégie actuelle, il y a avait 75 nouveaux projets de recherche en cours, qui ont tous le potentiel d'améliorer le rendement et les revenus des producteurs. Une mise à jour pour le prochain quinquennat 2023-2028 est en cours d'élaboration. Dans le prochain cadre de travail, un nouveau thème – la nutrition – sera inclus.

Tout commence avec les semences

Le Comité de développement des grains des Prairies (CDGP) a pour objectif de développer des variétés de céréales améliorées pour l'Ouest canadien. Cereals Canada fournit au CDGP des renseignements sur les exigences de qualité des clients mondiaux des céréales canadiennes. Les renseignements fournis aident les chercheurs et s'alignent sur les priorités nationales en matière de recherche.

Sensibilisation ciblée

Cereals Canada offre des programmes annuels de soutien technique aux pays, des webinaires virtuels et des demandes directes de soutien. En ciblant les principaux pays exportateurs, des webinaires et des activités de sensibilisation ont eu lieu tout au long de l'année pour maintenir les relations et communiquer les résultats clés.

Cette année, en partenariat avec le Haut-commissariat du Canada au Bangladesh, le Canadian Wheat Milling Handbook (2^e édition) a été publié pour aider les meuniers à comprendre comment le blé et la farine canadiens sont utilisés pour fabriquer des produits alimentaires de haute qualité. Cette édition a été publiée en anglais et en bengali pour fournir des renseignements supplémentaires en complément des formations en personne et des webinaires, et pour soutenir un marché important et de longue date pour le blé canadien.



« Le Canada est l'un des plus grands exportateurs de blé de haute qualité au Bangladesh. Nous sommes fiers de contribuer aux efforts de sécurité alimentaire du Bangladesh, car le blé canadien a la meilleure qualité au monde. »

M^{me} Lilly Nicholls

Haut-commissaire du Canada au Bangladesh

La recherche qui appuie un avenir durable

La base de données nationale de recherche sur le blé est une ressource précieuse pour les producteurs, les scientifiques et les gouvernements, car elle contribue à l'innovation dans la production de blé. La base de données, qui est dirigée par Cereals Canada au nom de la chaîne de valeur, comprend des détails sur les recherches en cours au Canada et permet aux agriculteurs d'accéder à des renseignements sur les variétés de blé ayant un rendement plus élevé, une meilleure résistance aux maladies et aux insectes, et une meilleure capacité à tolérer les conditions environnementales, tout en respectant les normes de qualité requises.

Ensemble, Cereals Canada et Agriculture et Agroalimentaire Canada ont élaboré les Priorités nationales de recherche sur le blé. Les thèmes de la stratégie canadienne de recherche sur le blé pour 2020-2022 sont les suivants :

- améliorer le rendement du blé;
- améliorer la fiabilité du rendement du blé;
- améliorer la durabilité des systèmes de culture;
- améliorer de manière continue la sécurité alimentaire.

“

Les priorités nationales en matière de blé sont alignées sur les membres de notre chaîne de valeur et sur l'orientation stratégique de Cereals Canada.

”



Accroissement de la demande canadienne

Soutenir le savoir sur la nutrition du blé

« What About Wheat? » est une campagne de communication lancée en 2022 par l'initiative canadienne pour la nutrition du blé (Canadian Wheat Nutrition Initiative – CWNI) afin de fournir aux professionnels de la nutrition et aux consommateurs des renseignements actualisés factuels et fondés sur la science.

En transformant les études sur la santé fondées sur la recherche concernant le blé canadien en capsules d'information facilement compréhensible, la campagne vise à informer les diététiciens, les professionnels de la santé, et les Canadiens sur les avantages du blé pour la santé. Grâce aux médias sociaux et aux influenceurs, les professionnels de la nutrition et les consommateurs sont dirigés vers le site Web « What About Wheat? » (en anglais seulement), qui fournit des recherches crédibles sur la nutrition, une foule de renseignements sur le blé et une foire aux questions.

“

Un partenariat de communication de renseignements avec ILCereales, l'Institut latino-américain des céréales, par le biais de l'initiative « What About Wheat? » contribuera à soutenir l'important marché latino-américain.

”



Augmentation de la demande des consommateurs pour le blé d'hiver

Le programme d'éco-étiquette « Winter Wheat Habitat-Friendly », lancé en 2021 par Cereals Canada, Canards Illimités Canada et des groupes de producteurs de blé d'hiver, est une solution qui profite aux habitats fauniques, à l'environnement et à l'économie du Canada. L'éco-étiquette met en évidence les avantages écologiques du blé d'hiver pour les consommateurs et crée de nouvelles possibilités de commercialisation qui augmentent la demande de blé d'hiver.

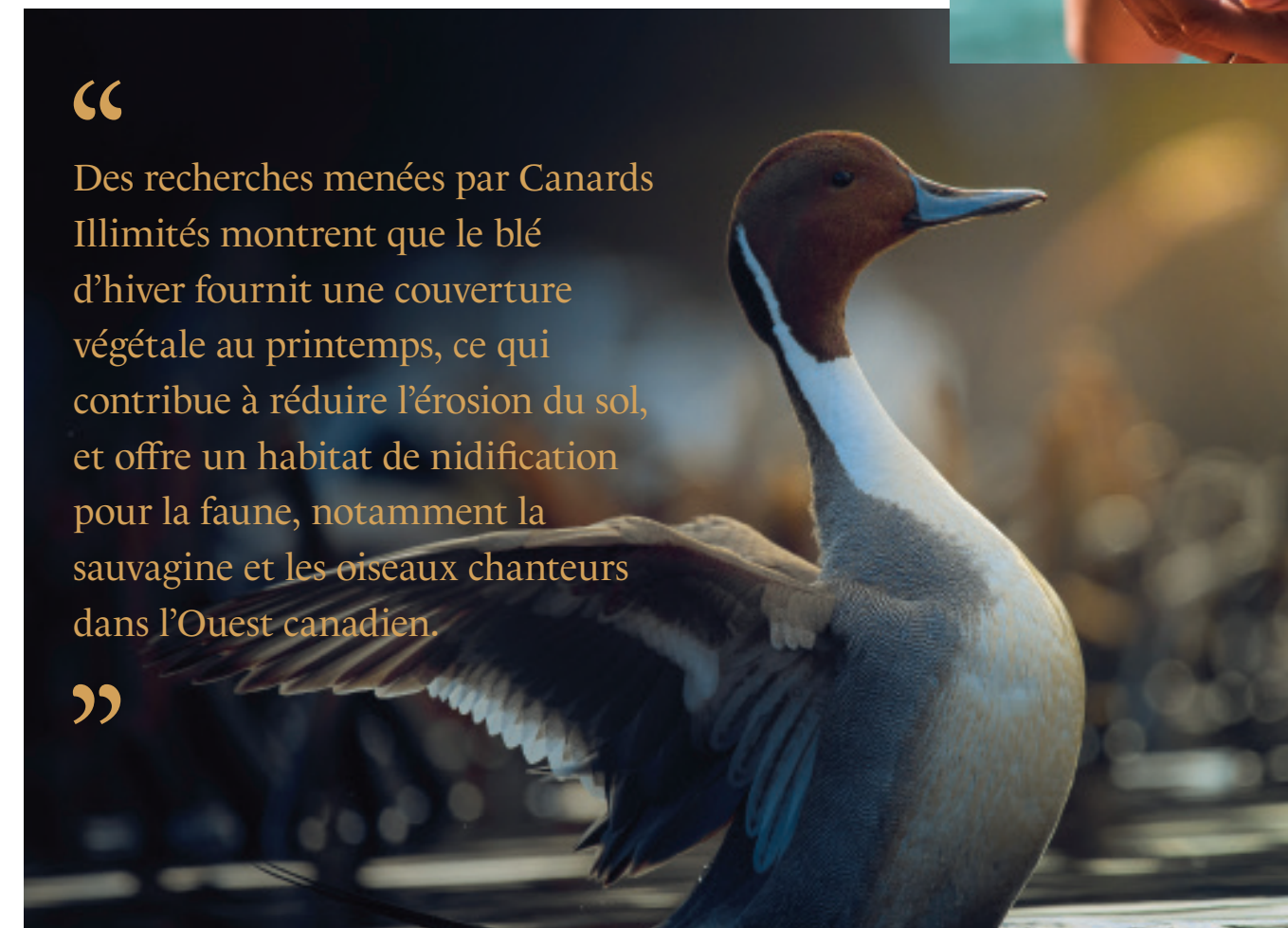
Ce programme d'éco-étiquette représente une stratégie de valeur partagée, rassemblant toute la chaîne de valeur sur la promotion des intérêts de développement du marché avec des avantages mutuels pour les producteurs, les transformateurs, les consommateurs et l'environnement.



“

Des recherches menées par Canards Illimités montrent que le blé d'hiver fournit une couverture végétale au printemps, ce qui contribue à réduire l'érosion du sol, et offre un habitat de nidification pour la faune, notamment la sauvagine et les oiseaux chanteurs dans l'Ouest canadien.

”



4

Études de marché et recherches techniques

Un pain moulé plus sain

En réponse à l'intérêt des consommateurs du monde entier et à la réglementation gouvernementale concernant les produits à faible teneur en sel, y compris les produits de boulangerie, Cereals Canada a mené des tests approfondis sur des formulations de pain à teneur réduite en sel utilisant des variétés de blé roux de printemps de l'Ouest canadien (CWRS). Plusieurs pays ont déjà mis au point des formulations à teneur réduite en sel mais, jusqu'à présent, on ne disposait pas d'information sur la réaction des différentes variétés de CWRS à la réduction de la teneur en sel dans les produits de boulangerie.



Bien qu'une trop grande quantité de sodium puisse poser des problèmes de santé, le sel joue un rôle intrinsèque dans la cuisson en améliorant la résistance du gluten, les propriétés de manipulation de la pâte et le volume du pain.

Grâce à ses recherches, Cereals Canada a conclu que les variétés de blé CWRS présentaient une fonctionnalité allant de bonne à excellente lors de la cuisson, indépendamment de la teneur en sel et du processus de cuisson. Alors que les pays mettent en place des stratégies de réduction de la teneur en sel, les producteurs, les exportateurs et les autres membres de la chaîne de valeur du blé canadien peuvent être assurés que le CWRS continuera à fournir la haute qualité attendue et que les clients pourront continuer à maximiser les avantages du CWRS dans leurs processus de cuisson.

“

Principalement utilisé pour la production de pain moulé, le CWRS est largement cultivé dans l'Ouest canadien et exporté dans plus de 84 pays. Le CWRS représente la majorité de la production de blé canadien et, grâce à sa haute qualité et à sa flexibilité d'utilisation, il est demandé dans le monde entier.

”



Appui aux clients et aux producteurs canadiens

Les régulateurs de croissance des plantes sont un produit phytosanitaire populaire utilisé pour réduire la hauteur des plantes et améliorer la stabilité du blé. Bien que les régulateurs de croissance des plantes aient été testés pour s'assurer qu'ils ne compromettent pas la sécurité, l'agronomie ou la résistance aux maladies, peu d'essais ont été réalisés pour déterminer leurs effets sur la qualité du blé et de la farine.

Afin d'évaluer l'impact des régulateurs de croissance des plantes sur la qualité du blé, de la farine et des produits finis, Cereals Canada, en collaboration avec un membre de la chaîne de valeur, la Manitoba Crop Alliance, a soutenu la recherche dans le cadre d'un projet de deux ans visant à évaluer le blé roux de printemps de l'Ouest canadien (CWRS) et le blé de force roux du Nord canadien (CNHR) traités avec Manipulator, un régulateur de croissance des plantes.

Après avoir examiné l'impact sur la qualité dans les laboratoires d'analyse, de meunerie et de boulangerie, le personnel technique de Cereals Canada a conclu que les différences de qualité des variétés de blé traitées avec et sans Manipulator pendant deux ans étaient minimes, ce qui suggère que l'application d'un régulateur de croissance des plantes a eu peu ou pas d'effet sur les mélanges, tout en maintenant la performance de mouture et les résultats souhaités pour le produit final.

Surveiller la concurrence

Maintenir la compétitivité du blé canadien

Chaque année, dans le cadre de son engagement envers l'industrie, Cereals Canada collecte et analyse des échantillons de blé provenant des principaux pays exportateurs du monde entier. La qualité des échantillons est analysée, puis comparée à celle d'une classe similaire de blé de l'Ouest canadien avant que les résultats ne soient communiqués à la chaîne de valeur.

Le processus de surveillance de la concurrence contribue à maintenir la compétitivité du blé canadien en nous fournissant des renseignements sur le marché et une meilleure compréhension des différences de qualité entre les blés de différentes origines. Ces connaissances nous aident à appuyer les meuniers et les utilisateurs fins, et ont entraîné des enquêtes plus détaillées, notamment l'étude sur les mélanges.

“

L'excellence du service à la clientèle est ce qui pousse Cereals Canada à mieux comprendre la concurrence. Les données et les renseignements recueillis permettent au personnel technique de savoir quoi recommander pour optimiser les stratégies de mélange et nous aident à garder une longueur d'avance.

”



Dans certaines meuneries, le CWRS et le CPSR sont mélangés pour produire de la farine destinée à la fabrication du pain, tandis que le CWRS ou le CPSR est mélangé au CWAD pour produire de la farine ou de la semoule destinée à la fabrication de pâtes.

“

Pour maintenir leurs coûts à un bas niveau, les meuneries du monde entier mélangent les blés ou les farines pour répondre aux spécifications de qualité des clients. Étant donné qu'environ 80 % du coût de la farine est dû au coût du blé, les économies les plus importantes peuvent être réalisées en utilisant les blés les plus économiques pour produire la qualité de farine souhaitée.

”

Comprendre le client, comprendre le meunier

Représentant environ 13 % de l'approvisionnement mondial en blé, le blé canadien est connu pour sa qualité, sa consistance et sa fiabilité. Souvent, les clients mondiaux gèrent leurs coûts en achetant du blé canadien de haute qualité pour améliorer la qualité d'autres blés. Ils le font en mélangeant les blés avant la mouture, sur une base de blé propre ou brut, ou en mélangeant les farines après la mouture.

Pour mieux comprendre comment recommander des stratégies de mélange optimisées, Cereals Canada a mené une étude qui a déterminé l'effet du mélange sur la qualité, lorsque différents blés sont mélangés. Trois classes de blé canadien, le blé roux de printemps de l'Ouest canadien (CWRS), le blé dur ambré de l'Ouest canadien (CWAD) et le blé roux de printemps Canada Prairie (CPSR), ont été utilisées pour cette étude, qui a évalué la qualité de la semoule ou de la farine et du produit final.

Les résultats de la recherche permettent à Cereals Canada d'offrir une valeur ajoutée aux consommateurs de blé canadien en démontrant les avantages du blé canadien de haute qualité dans les mélanges, tout en maintenant la performance de mouture et les résultats souhaités pour le produit final.



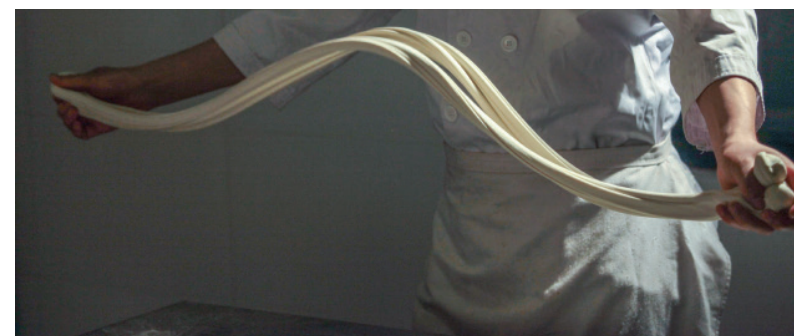
Améliorer la qualité des produits finis

Dans les boulangeries commerciales, les additifs alimentaires sont couramment utilisés pour remplir diverses fonctions liées à la sécurité alimentaire et la conservation des aliments, l'amélioration des caractéristiques fonctionnelles, la modification de l'apparence ou une saveur plus prononcée.

Cereals Canada étudie les effets de cinq des six additifs et traitements de boulangerie les plus courants sur les propriétés analytiques et de cuisson de la farine afin de mieux comprendre les effets de ces additifs sur la qualité de la farine et du pain moulu.

Les additifs de boulangerie couramment utilisés ont été sélectionnés pour ce projet et comprennent l'acide ascorbique, la levure sèche inactive, l'alpha-amylase fongique, la glucose oxydase et la xylanase. Pour chaque additif, les niveaux d'inclusion se situaient dans une fourchette recommandée par le fabricant, y compris un niveau supplémentaire qui dépassait le niveau maximal recommandé.

Le soutien aux clients est le principal moteur de la recherche à Cereals Canada. Lorsque nous aurons une meilleure compréhension des effets de chaque additif sur la farine et la qualité boulangère, nous pourrons soutenir les clients qui utilisent des additifs dans leur farine.



“

Les additifs de boulangerie les plus courants sont les agents de conditionnement des pâtes ou conditionneurs de pâte. Les différents additifs de cuisson contenus dans le conditionneur de pâte se complètent pour assurer des propriétés optimales de manipulation de la pâte et produire un pain de qualité supérieure.

”

Céréales et légumineuses : Maximiser la nutrition

Expert de l'industrie en matière de mouture et d'évaluation de la qualité des céréales canadiennes, Cereals Canada possède également l'expertise nécessaire pour appuyer l'utilisation d'autres cultures canadiennes, notamment les légumineuses.

L'industrie alimentaire a exprimé son intérêt pour l'ajout d'ingrédients à base de légumineuses dans les formulations de produits alimentaires pour la santé, les protéines et les fibres. Cependant, chaque légumineuse est unique, ce qui rend difficile son inclusion dans de nouvelles formulations de produits alimentaires. Les recherches menées par Cereals Canada visent à déterminer comment augmenter la part de légumineuses dans les formulations pour le secteur alimentaire, en mélangeant deux cultures canadiennes clés : les légumineuses et le blé.

“

Le mélange des farines de légumineuses et de céréales peut améliorer la qualité nutritionnelle du produit alimentaire, en créant une protéine complète lorsqu'elles sont mélangées.

”



Des clients nationaux et internationaux, comme Warburtons, ont exploré les possibilités d'inclure des légumineuses dans leurs produits de boulangerie.

Cereals Canada est l'un des cinq collaborateurs d'un projet novateur de cinq ans financé par AAC. Ensemble, nous travaillons à l'élaboration de stratégies visant à incorporer les légumineuses moulues et transformées dans un plus grand nombre de produits finis afin de répondre aux besoins du secteur alimentaire.

Cette recherche soutient l'industrie en fournissant des renseignements sur la façon de produire des légumineuses uniformes et améliore notre compréhension de la façon dont la qualité et la fonctionnalité des différentes légumineuses peuvent avoir une incidence sur leurs capacités à être utilisées dans diverses applications de produits finis.



303, rue Main, bureau 1000
Winnipeg (Manitoba) R3C 3G7
Canada

Téléphone : 204-942-2166
Sans frais : 1-833-956-2444

cerealscanada.ca